

Artikel KM1707-21



# Belangrijk!

Voordat u verder gaat, eerst deze pagina goed lezen!

Voordat u begint met het printen van alle pagina's, print u eerst **ALLEEN DEZE PAGINA**.

Als u deze pagina heeft geprint, controleert u met behulp van een liniaal of het onderstaande vierkant exact 10 bij 10 cm is.

Zo niet, dan print u nogmaals alleen deze pagina, waarbij u controleert of u print op ware grootte (100%) en op het juiste papierformaat; A4 (210 x 297 mm).

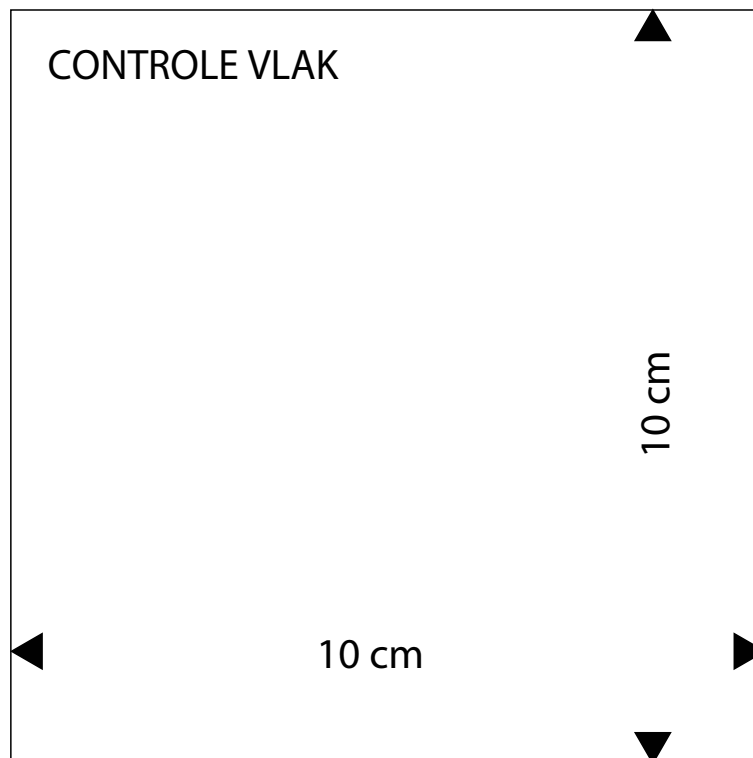
Pas nadat u deze pagina heeft geprint en het vierkant exact 10 bij 10 cm is, print u met **DEZELFDE INSTELLINGEN** (ware grootte op A4 papier) de resterende pagina's.

Op één van de pagina's in het patroon is voor een laatste controle ook nog eenzelfde vierkant geplaatst.

Voordat u begint met het knippen en plakken van het patroon, controleert u ook nog of dit vierkant de juiste afmetingen heeft.

Zijn beide vierkanten exact 10 bij 10 cm, dan is het patroon juist geprint en kunt u beginnen met het knippen en plakken van het patroon.

Doet u voorgaande stappen niet, dan bestaat de kans dat het patroon qua maatvoering niet klopt.



9a





# HOE TE BEGINNEN

## Welke patroonmaat past bij jou?

Let op! Onze patronen zijn niet te vergelijken met confectiematen. Het is daarom heel belangrijk om eerst de maten goed te meten voordat je begint.

- Knoop als uitgangspunt een bandje om de taille en laat dit tijdens het maatnemen zitten.
- Als je de maten genoteerd hebt, kun je vaststellen in welke kledingmaat je valt.
- Omcirkel in de maattabel de maten die het meest met de opgemeten maten overeenkomen. Meestal zullen de cirkeltjes in verschillende kolommen staan. Dat betekent dat voor verschillende kledingstukken andere maten gekozen moeten worden en dat soms de patronen iets aangepast moeten worden.
- Ga voor bovenstukken (bijvoorbeeld een jurk, blouse of jasje) uit van de bovenwijdte en voor een broek of rok van de heupwijdte. Vergelijk de gemeten lichaamsmaten altijd met de maattabel. Meet voor de volledigheid ook het patroon na. **Let op:** afhankelijk van het model is een toegift in het patroon verwerkt.
- Heb je een andere lichaamslengte dan aangegeven, dan kun je bij een klein verschil het patroon aanpassen door het korter of langer te maken.
- Heb je een andere cupmaat dan B? Pas het patroon dan aan. Kijk voor de uitleg in het handboek bij 'Patronen aanpassen'.

## Je maat nemen

Draag tijdens het meten alleen onderkleding en een goed passende bh. Zorg ervoor dat je het meetlint niet te strak aantrekt, het moet kunnen draaien/glijden.

**TIP**  
Zet eventueel de letters die in het knipvoorbeeld staan op de patroondelen.

## Hoe meet je de maten?

### Lichaamslengte

Meet van boven op je hoofd tot op de grond.

### Bovenwijdte

Meet rond de borst op het meest uitstekende gedeelte. Controleer of het meetlint goed horizontaal ligt.

### Taillewijdte

Meet rond het smalste deel van je taille, over je navel heen. Reken  $\pm 2$  cm extra als je niet van een strakke taille houdt.

### Heupwijdte

Leg de centimeter over het zwaarste deel van je billen of heupen. Zorg ervoor dat het meetlint horizontaal ligt.

### Ruglengte

Meet van het knobbeltje in de nek tot op het bandje in de taille.

### Bovenarmwijdte

Leg het meetlint rondom het zwaarste deel van de arm.

### Mouwlengte

Meet vanaf de schouder via je gebogen elleboog naar 1 cm onder het polsgewricht.

### Zithoogte

Ga rechtop op een vlakke stoel zitten. Meet vanaf de hoogte van de zijkant van je taille in een rechte lijn naar de zitting van je stoel.

**Let op:** laat het meetlint niet in een bocht om je heupen lopen. Tip: gebruik een linaal i.p.v. een meetlint.

De volgende maten staan niet in de maattabel maar zijn wel belangrijk.

### Binnenbeenlengte

Meet vanaf het kruis naar de grond.

### Bovenbeenwijdte

Meet rondom over het zwaarste deel van het bovenbeen.

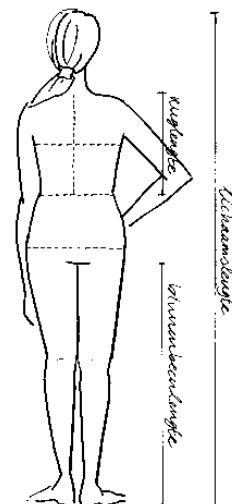
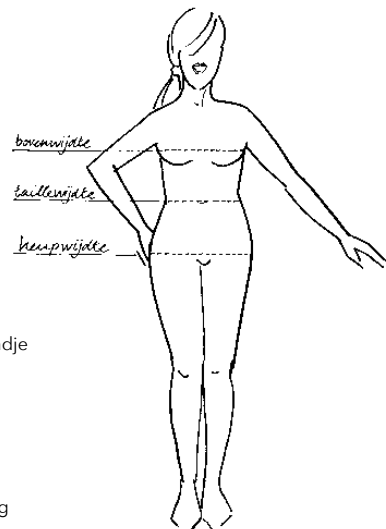
### Achterlengte

Meet van het knobbeltje in de nek tot de zoom.

### Roklengte

Meet van het bandje in de taille tot de zoom.

De tailleband wordt niet meegerekend.





## PATROONMAAT VROUWEN LICHAAMS- LENGTE 172 CM EN CUPMAAT B

Maat	34	36	38	40	42	44	46	48	50	52	54	56
Bovenwijdte	83	87	91	95	99	103	107	113	119	125	131	137
Taillewijdte	67	70	73	77	81	85	89	95	101	107	113	119
Heupwijdte	92	95	98	102	106	110	114	120	126	132	138	144
Ruglengte	41.6	41.8	42	42.2	42.4	42.6	42.8	43	43	43	43	43
Bovenarmwijdte	28	29	30	31.5	33	34.5	36	38	40	42	44	46
Mouwlengte	70.5	71.5	72.5	73.5	74.5	75.5	76.5	77.5	78.5	79.5	80.5	81.5
Zithoogte	26	26.5	27	27.5	28	28.5	29	29.5	30	30.5	31	31.5



◀ B10  
28

C10 ▶

Copyright © Newskoolmedia BV – KnipMode – Niets uit dit document of patroon mag geheel of gedeeltelijk worden verveelvoudigd, opgeslagen of openbaar worden gemaakt, op welke wijze dan ook, zonder schriftelijke toestemming van de uitgever.

9c

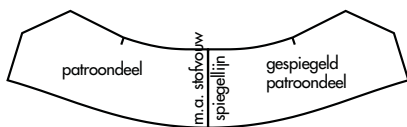


KIJK VOOR DE BASISNAAITIPS OP WWW.KNIPMODE.NL/NAAITIPS



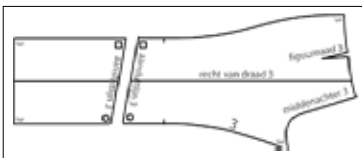
### Spiegelen

Soms moet er van een half patroondeel een heel patroondeel gemaakt worden. Leg het overgenomen patroon nog een keer op het papier en knip het patroondeel uit. Je hebt nu twee delen die je op de spiegellijn tegen elkaar plakt. Zo ontstaat een heel patroondeel.



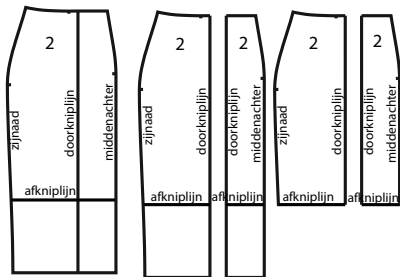
### Aansluitlijnen

Sommige patroondelen staan in twee of meer delen op het patronenblad. Plak deze delen na het overnemen volgens de aangegeven tekens aan elkaar.



### Doorknippen/afknippen

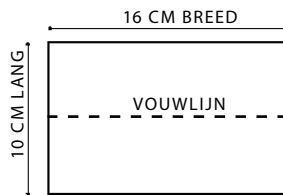
Sommige patroondelen moeten vóór het knippen uit de stof doorknipt worden. Bijvoorbeeld omdat er een deelnaad in komt. Of ze moeten vóór het knippen uit de stof afgeknipt worden. Bijvoorbeeld omdat je het kledingstuk in een kortere lengte kunt maken.



### Teken de volgende patroondelen zelf

Eenvoudige rechte delen, zoals een zakklep of tailleband, staan niet op het patronenblad. Deze patroondelen teken je zelf. De maten staan bij ' D10

Teken de volgende patroondelen zelf en zijn zonder naad beschreven. De vouwlijn van deze patroondelen is met een stippellijn aangegeven.



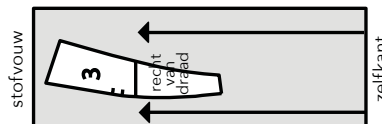
### Hoeveel stof heb je nodig?

Kijk daarvoor naar het schema dat is afgebeeld bij de werkbeschrijving.

- Gebruik je grote dessins, zoals ruiten en strepen, dan is er meer stof nodig: leg de patroondelen zo op de ruit, streep of het dessin, dat deze na het naaien mooi doorlopen.
- Een panel is een grote afbeelding.
- Let op: katoen en linnen kunnen krimpen bij het wassen. Was, droog en strijk deze stoffen voordat je de delen gaat knippen.

### De patroondelen op de stof leggen

Leg de patroondelen in één richting, rekening houdend met de vleug of het dessin.



Patroondelen horen recht van draad uit de stof geknipt te worden. In het patroondeel staat de recht-van-draadlijn aangegeven. Zorg dat deze lijn evenwijdig loopt met de zelfkant van de stof.

Let op Sommige delen liggen meerdere keren op het knipvoorbeeld.

C10

29

Copyright © Newskoolmedia BV – KnipMode – Niets uit dit document of patroon mag geheel of gedeeltelijk worden verveelvoudigd, opgeslagen of openbaar worden gemaakt, op welke wijze dan ook, zonder schriftelijke toestemming van de uitgever.

9d





## Het knippen van de stof

### Stofvouw

De vouw die ontstaat als de stof wordt dubbelgevouwen.

### Zelfkant

Is de afgewerkte rand van de stof.

### Stof in de breedte dubbel

Vouw de stof dubbel waarbij de goede kant van de stof en de zelfkanten op elkaar liggen.

### Stof enkel

Leg de stof open met de goede kant naar boven. Let op dat je in dit geval linker- en rechter-patroondelen knipt.

### Twee stofvouwen

Vouw de stof naar het midden dubbel, zodat de zelfkanten in het midden óf op de gewenste breedte tegen elkaar aan komen te liggen. Hierdoor ontstaan twee stofvouwen.



## Naden en zomen aantekenen

In de patroondelen zijn geen naden en zomen verwerkt. • Knip daarom de volgende naadbreedtes aan: 1 cm bij ronde naden en beleganden, 1 cm aan de onderkant van de armsgaten, naar de schouderkop verlopend tot 3 cm, 2 cm bij mouwkoppen, 2 cm bij overige naden, 3 à 6 cm bij zomen. Knip bij rechte delen rondom 1 cm naad aan.

### TIP

Leg voor het naaien de delen met de goede kanten op elkaar. Werk de naden met een lock- of zigzagsteek af. Strijk de naden na het naaien open en de figuurnaden plat.

### TIP

Kijk voor de extra uitleg over 'Naden afwerken' op [www.knipmode.nl/naaitips](http://www.knipmode.nl/naaitips)

E10 ▾

plak-/lijmvlak - niet afknippen

◀ D10

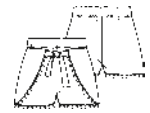


**21 SHORT** ●●

Je kunt dit model maken in de maten 34 t/m 54.

Kijk voor de uitleg bij 'Hoe meet je de maten?' op pag. 28.

Van dit model is de zithoogte -1 cm \* de binnenbeenlengte ± 10 cm \* de pijpwijsdte ± 69.5 cm.

**DIT HEB JE NODIG**

34	36 en 38	40 en 42	44 en 46	48 en 50	52 en 54
Stof van 1.40 m breed					
1.05 m	1.10 m	1.15 m	1.25 m	1.35 m	1.50 m

Je hebt verder nodig: 1.00-1.00-1.05-1.10-1.10-1.15-1.20-1.20-1.30-1.35-1.40 cm pomponband \* elastiek van 4 cm breed.

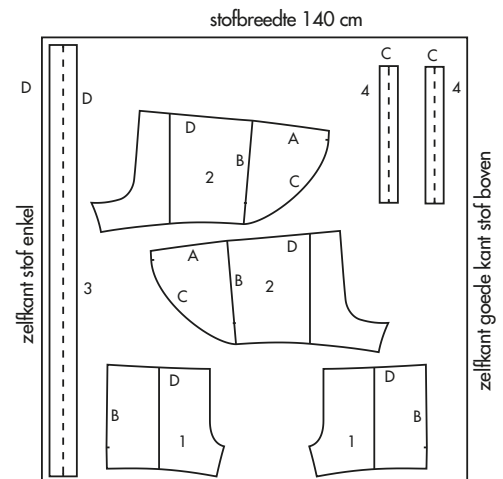
**ZO MAAK JE HET PAPIEREN PATROON**

Knip de volgende patroondelen uit:

1 voorpand 2 achterpand

**TEKEN DE VOLGENDE PATROONDELEN ZELF**

34	36	38	40	42	44
3 tunnel (1x knippen)					
96x9 cm	99x9 cm	102x9 cm	106x9 cm	110x9 cm	114x9 cm
4 strikband (2x knippen)					
45x6 cm	45x6 cm	45x6 cm	45x6 cm	45x6 cm	45x6 cm
46	48	50	52	54	
3 tunnel (1x knippen)					
118x9 cm	124x9 cm	130x9 cm	136x9 cm	142x9 cm	
4 strikband (2x knippen)					
45x6 cm	45x6 cm	45x6 cm	45x6 cm	45x6 cm	



✂ E10

F10

**ZO KNIP JE DE PATROONDELEN UIT DE STOF**

Leg de patroondelen volgens het knipvoorbeeld op de stof. Kijk voor de uitleg bij 'Naden en zomen aantekenen' op pag. 29.

**ZO ZET JE HET MODEL IN ELKAAR****Strikbanden**

1. Vouw de strikband 4 dubbel. Naai de lange randen en één uiteinde op elkaar.
2. Keer de strikband.

**Pomponband**

3. Knip de bovenrand A van het achterpand 2 op de zijnaadlijn B tot de patroonlijn in. Naai vanaf de zijnaadlijn B met een inslag een smal zoompje in de bovenrand A van het achterpand.
4. Naai de binnenbeennaden van de panden 1 en 2 op elkaar.
5. Leg het pomponband op de naad C en aansluitend op de zoom aan de onderrand van de panden. Zorg dat de pompons net boven de zoomlijn op de panden liggen.
6. Laat de strikbanden naar de zijnaadlijn B wijzen. Leg het open uiteinde van de strikband, vanaf de bovenrand A, op het band van de naad C en rijg het vast. Naai het band en de strikband op de naad C en de zoom van de panden vast.
7. Vouw de naad C en de zoom met het band naar de verkeerde kant. Vouw de pompons en de strikbanden naar buiten. Stik de naad C en de onderrand van de panden met een enkel stiksel door. Je hebt nu de naad en de zoom vastgenaaid.

**Panden**

8. Leg de panden met de goede kant naar boven. Leg de zijnaadlijn B van het achterpand op de zijnaad B van het voorpand. Naai de naden B van de panden volgens de patroonlijn tot het teken op

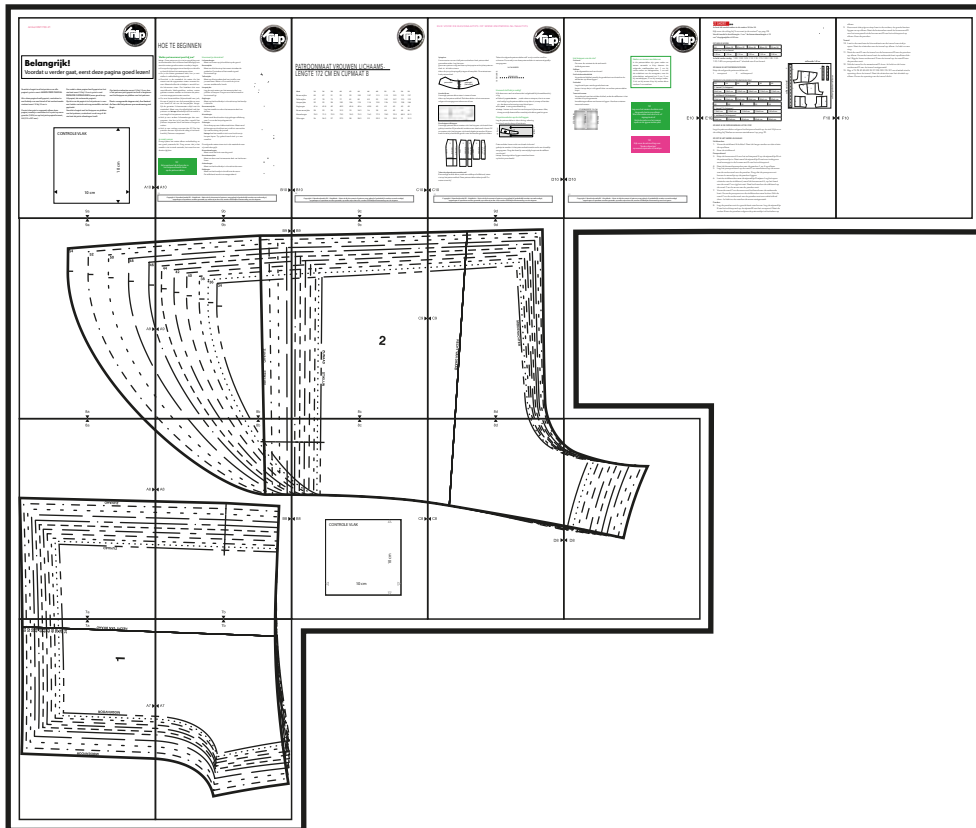


elkaar.

- Keer eerst één pijp en stop hem in de andere; de goede kanten liggen nu op elkaar. Naai de kruisnaden vanaf de bovenrand D van het voorpand tot de bovenrand D van het achterpand op elkaar. Keer de panden.

#### Tunnel

- Laat in de naad aan de binnenkant van de tunnel een stukje open. Naai de uiteinden van de tunnel op elkaar. Je hebt nu een ring.
- Naai de rand D van de tunnel en de bovenrand D van de panden op elkaar. Vouw de tunnel met de verkeerde kant op elkaar dubbel. Rijg de losse onderrand D van de tunnel op de naad D van de panden vast.
- Stik de tunnel in de aanzetnaad D door. Je hebt nu de losse onderrand D van de tunnel vastgenaaid.
- Rijg  $\pm 75-78-81-85-89-93-97-103-109-115-121$  cm elastiek via de opening door de tunnel. Naai de uiteinden van het elastiek op elkaar. Zoom de opening van de tunnel dicht.



✂ F10



plak-/lijmvlak - niet afknippen



9a

54

52

50

48

46

A9

plak-/lijmvlak - niet afknippen

8a





plak-/lijmvlak - niet afknippen



9b

B9

44

42

40

38

36

34



A9

ZIJNAAD  
STIKLIJN

plak-/lijmvlak - niet afknippen

8b



plak-/lijmvlak - niet afknippen



9c

B9



C9

plak-/lijmvlak - niet afknippen

ZIJNAAD

STIKLIJN

8c



plak-/lijmvlak - niet afknippen



9d

C9



RECHT VAN DRAAD

MIDDENACHTER

8d



plak-/lijmvlak - niet afknippen

plak-/lijmvlak - niet afknippen



8a

A8

ZIJNAAD

plak-/lijmvlak - niet afknippen

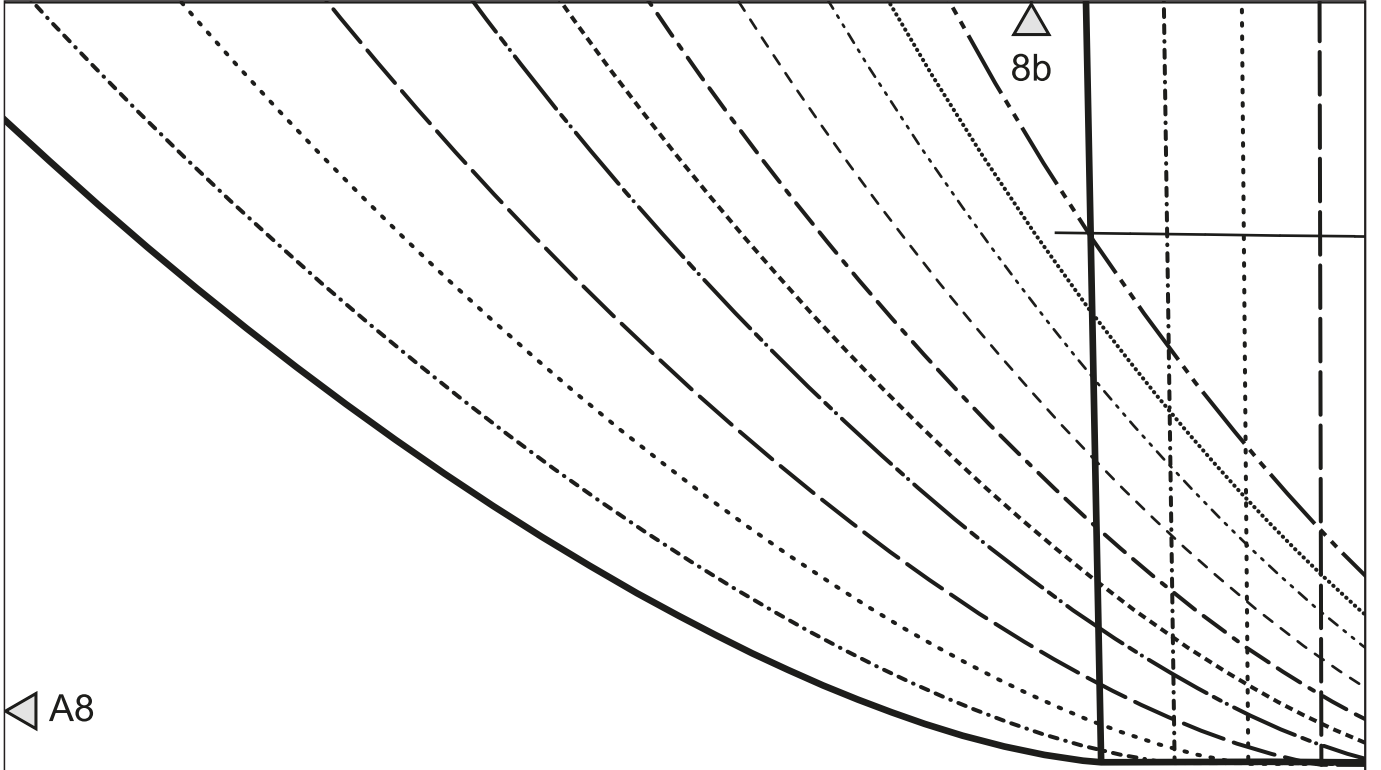
ZIJNAAD

7a

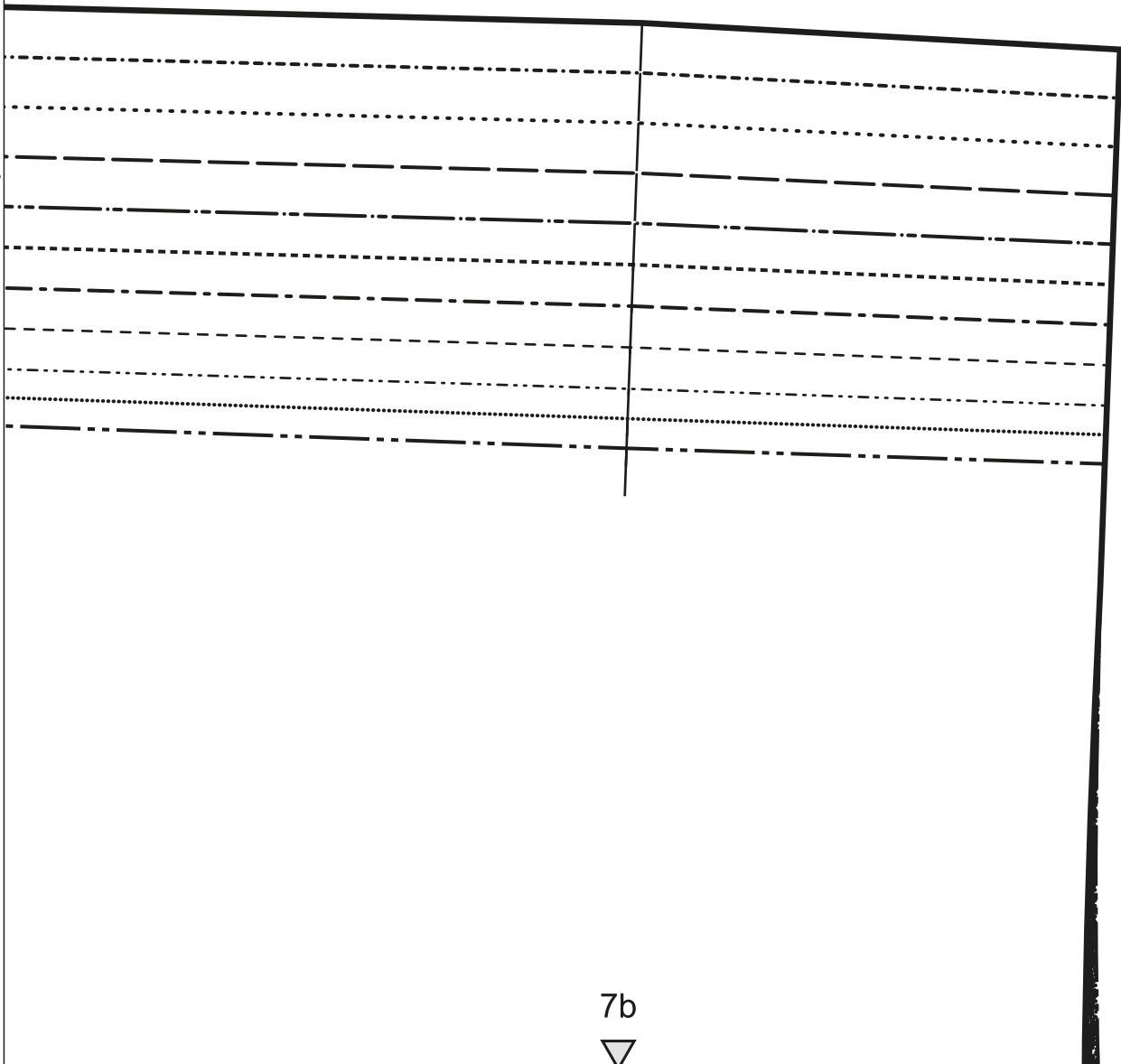


plak-/lijmvlak - niet afknippen

8b



A8



B8

plak-/lijmvlak - niet afknippen

7b



plak-/lijmvlak - niet afknippen



8c

2

B8

C8

plak-/lijmvlak - niet afknippen

CONTROLE VLAK

10 cm

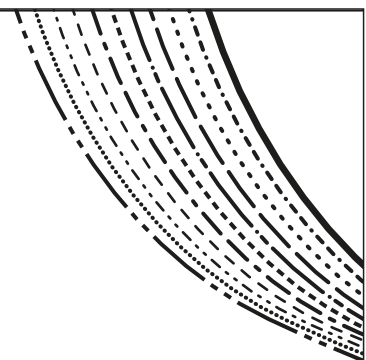
10 cm



plak-/lijmvlak - niet afknippen



8d

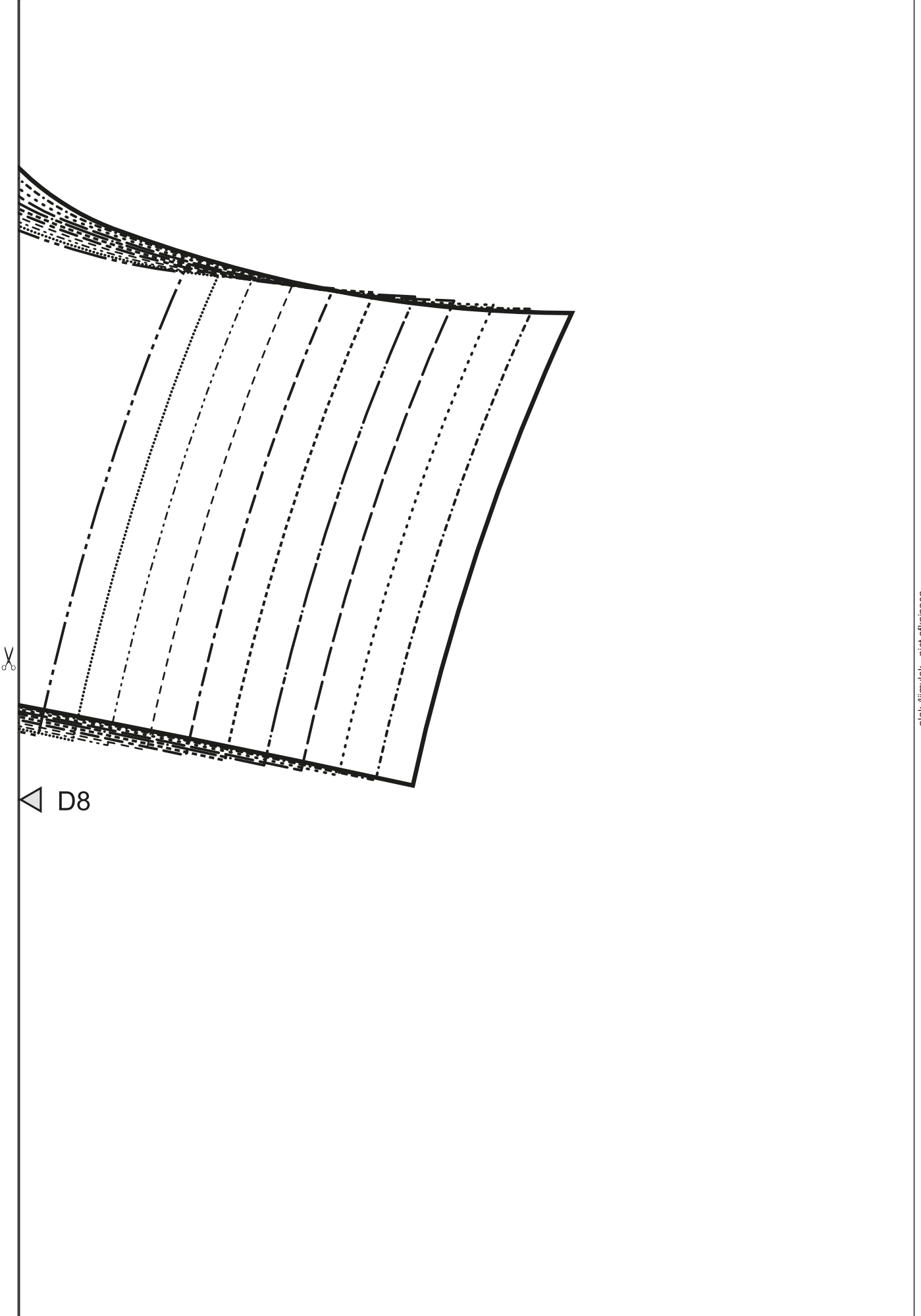


C8

plak-/lijmvlak - niet afknippen

D8





◁ D8





plak-/lijmvlak - niet afknippen



7a

RECHT VAN DRAAD

54  
52  
50  
48  
46  
44  
42  
40  
38  
36  
34

A7

MIDDENVOOR

MIDDENVOOR

plak-/lijmvlak - niet afknippen



plak-/lijmvlak - niet afknippen



7b

1

◁ A7



plak-/lijmvlak - niet afknippen

